

Befolkningsprognos år 2024 – 2027 med utblick mot år 2033



Innehåll

Sammanfattning	3
Kommunprognos.....	6
Yngre åldrar	10
Åldersklasserna 0 – 5, 6 – 15 och 16 – 18 år	10
Förvärvsarbete och demografisk försörjningskvot	11
Åldersklassen 19 – 64 år	11
Äldre åldrar	14
Åldersklasserna 65 – 79 år och 80 +	14
Förutsättningar	15
In- och utflyttning	15
Födelsenetto och fruktsamhetstal	17

Sammanfattning

Resultaten i denna rapport baseras uppgifter från egen framtagna prognos samt den prognos som Jönköpings kommun gjort åt Vetlanda för 2024¹.

Prognosen fokuserar på 2027 men tar sikte till 2033. Naturligt blir prognosen mer osäker desto längre ifrån ursprungsåret den kommer.

2024 års befolkningsprognos för perioden år 2024 - 2027 innebär att folkmängden kommer att minska från 27 498 år 2023 till 27 248 år 2027, vilket innebär en befolkningsminskning med -250 personer. Under motsvarande tid bakåt i tiden mellan 2019 – 2023 ökade befolkningen från 27 466 till 27 498 personer vilket motsvarade en folkökning med 32 personer. Här kan noteras en ökning av befolkningen som pågick under 2020–2022 men som bröts under 2023, till stor del kopplad till minskad invandring och färre födda barn. I ett längre perspektiv fram till 2033 så fortsätter minskningen och prognos visar på cirka 650 färre kommuninvånare än 2023.

Förenklat uttryckt kan sägas att i det kortare perspektivet fram till 2027 sker två tydliga förändringar; färre barn i 0–5 årsåldern och fler äldre i 80+ åldern.

Prognosen för perioden 2024 - 2027 innebär följande:

- Folkmängden minskar med 250 personer från 27 498 till 27 248.
- Antalet barn i åldern 0 - 5 år minskar med 250 barn.
- Antalet barn i grundskoleåldern, 6 – 15 minskar med 95 barn.
- Åldersgruppen 16 – 18 år, ökar med 135 personer.
- Invånarantalet i förvärvsarbetande åldrar, 19 – 64 år visar en marginell minskning
- Antalet yngre pensionärer, 65 – 79 år, minskar med 190 personer.
- De äldre pensionärerna, 80 år och äldre, ökar i antal med 220 personer.

Kommunens mål med 30 000 invånare 2035 förefaller utifrån prognosen vara en utmaning. Den minskade befolkningsutvecklingen härleds till flera faktorer såsom minskat antal födda barn. Flyttnettot prognostiseras ligga på ett positivt netto men på en "för låg" nivå för att väga upp det negativa födelsenettet². En varningsflagg är den minskade invandringen som tidigare år burit upp stor del av den positiva befolkningsutvecklingen.

Förvärvsarbetandegruppen (19–64 år) visar på rörelser när den bryts ned i fler åldersintervaller. Främst sker en minskning i åldern 25–39 fram till 2033 (ca 300 färre personer). Förenklat uttryckt blir medelåldern "högre" i denna grupp fram till 2033. På längre sikt riskerar gruppen att minska ytterligare eftersom "påfyllningen" är låg från yngre åldrar.

¹ Jönköping kommun bistår befolkningsprognos åt samtliga kommuner i länet.

² Antal födda minus antal döda= Födelsenetto

Att antalet personer i förvärvsarbete minskar innebär att försörjningskvoten ökar något. Med försörjningskvot avses befolkningen i åldersgrupperna 0 - 18 och 65+ i förhållande till befolkningen i förvärvsarbete (19 - 64 år). Det blir alltså fler att försörja för varje förvärvsarbete. Vetlanda ligger sedan tidigare över rikssnittet men senaste åren har "gapet" ökat.

Faktisk befolkningsutveckling mellan år 2019 – 2023

Ålder	2019	2020	2021	2022	2023	Förändring 19 - 23	örändring 19 - 23, %
0 - 5	1 863	1 899	1 899	1 803	1 748	-115	-6 %
6 - 15	3 326	3 360	3 453	3 496	3 464	138	4 %
16 - 18	954	951	945	963	938	-16	-2 %
19 - 64	14 680	14 654	14 612	14 626	14 542	-138	-1 %
65 - 79	4 784	4 782	4 823	4 805	4 788	4	0 %
80 - w	1 859	1 856	1 889	1 980	2 018	159	9 %
Summa	27 466	27 502	27 621	27 673	27 498	32	0 %

Tabell över befolkningsmängden utveckling historiskt under perioden 2019–2023.

Befolkningsmängd år 2023 och befolkningsprognos år 2024 – 2027

Ålder	2023	2024	2025	2026	2027	Folkökning 23 - 27	Förändring % 23 - 27
0 - 5	1 748	1 682	1 646	1 568	1 516	-232	-13%
6 - 15	3 464	3 443	3 409	3 407	3 367	-97	-3%
16 - 18	938	985	1 018	1 066	1 073	135	14%
19 - 64	14 542	14 517	14 487	14 436	14 457	-85	-1%
65 - 79	4 788	4 721	4 671	4 630	4 594	-194	-4%
80 - w	2 018	2 086	2 140	2 204	2 241	223	11%
Summa	27 498	27 434	27 371	27 311	27 248	-250	-1%

Tabell över befolkningsmängden från 2023 och prognos fram till 2027 uppdelat i olika åldersklasser

Befolkning fördelad på ålder 2023 jämfört med 2033

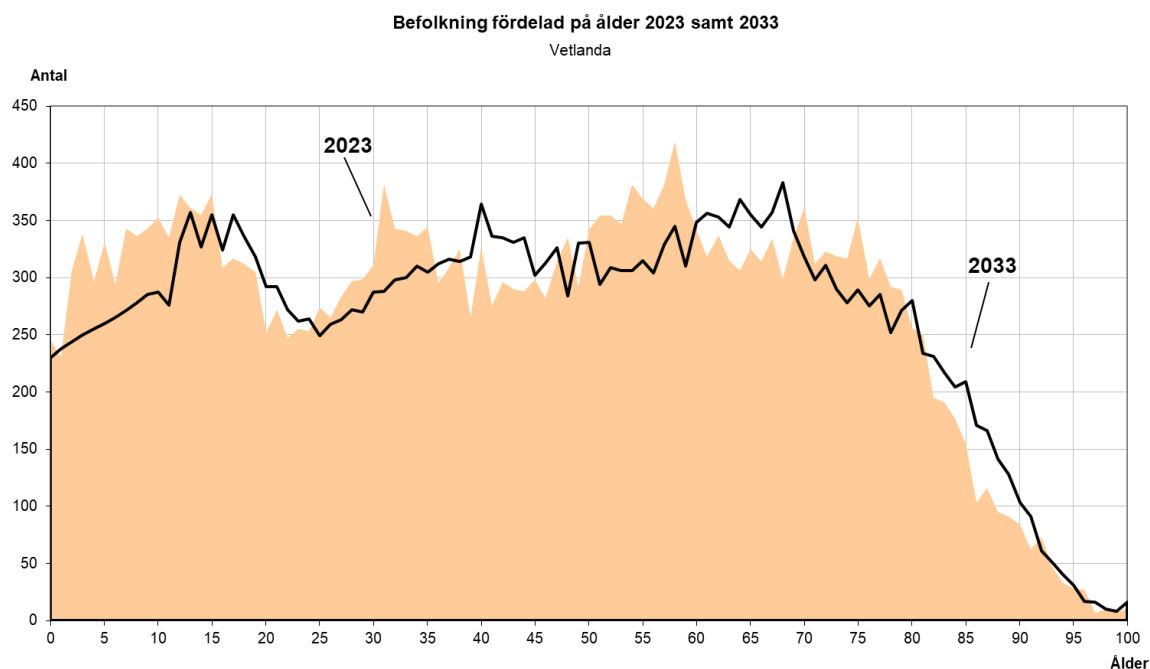


Diagram över befolkning 2023 och prognos 2033 utifrån 1-årsåldersklasser.

Ovanstående diagram visualiserar den förskjutning som uppstår i prognosen 2033 jämfört med 2023. Ett minskat antal 0–5 åringar gör att "puckeln" förflyttas framåt. Samma sak uppstår i åldersspannet 30–40, 50–60 år som också förflyttas åt höger. Notera också hur "sluttningen" i de högre åldrarna blir något mindre brant 2033 jämfört med 2023.

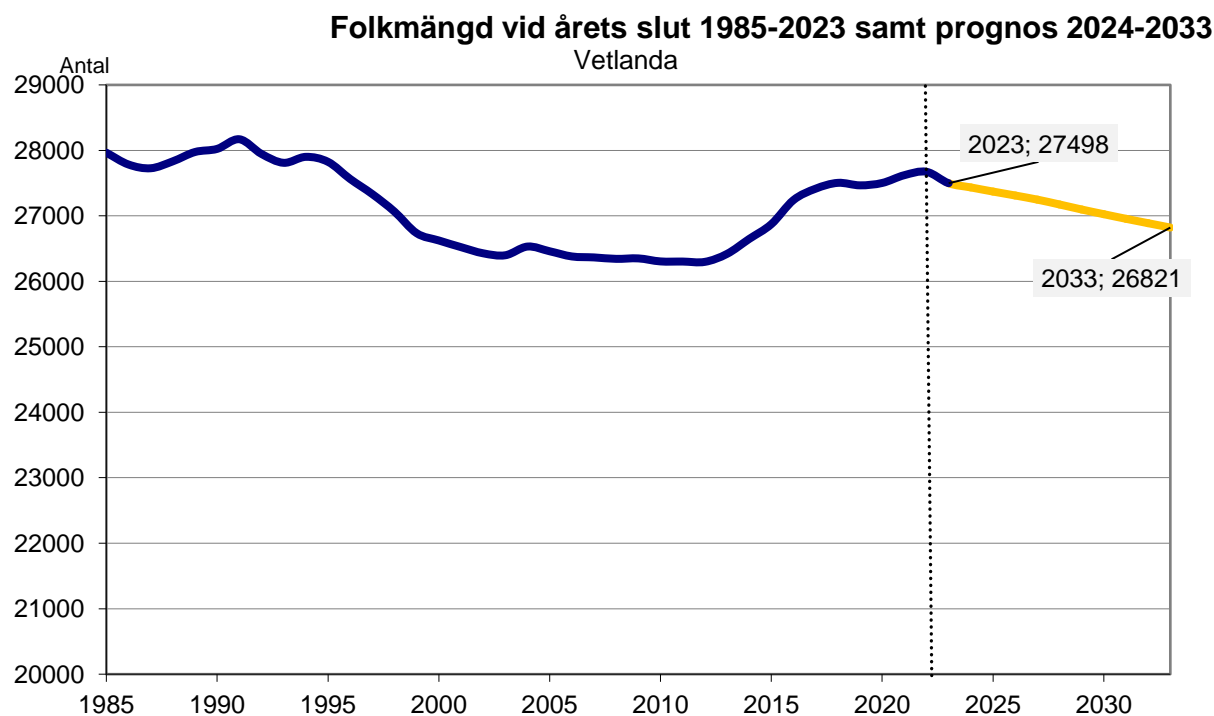
Kommunprognos

Prognosen bygger på den faktiska folkmängden 2023-12-31, samt olika antaganden om:

- Antal döda som beräknas med hjälp av dödsrisker (från SCB), det vill säga risken att dö under en viss ålder.
- Antal födda beror på antal kvinnor per åldersgrupp, rikets fruktsamhetsprognos (SCB), samt hur kommunens kvinnor brukar föda barn i förhållande till riket. Rikets prognos för fruktsamheten är just nu väldigt låg för de kommande åren.
- Utflyttning beräknas med hjälp av utflyttningsrisker, dvs hur stor andel av en viss köns-/åldersgrupp som brukar flytta från kommunen.
- Inrikes inflyttning beräknas som andelen av rikets befolkning som brukar flytta till kommunen, multiplicerat med folkmängdsprognosen för riket (SCB).
- Invandringen beräknas med hjälp av SCB:s invandringsprognos.

Kommunprognosen pekar mot att befolkningsmängden kommer att minska fram till år 2033.

Faktisk befolkningsutveckling 1985 – 2023 och kommunprognos 2024 – 2033



Diagrammet visar den faktiska folkmängden (heldragen blå linje) fram till 2023 och därefter prognos 2024–2033 (gul streckad linje).

Prognos bygger på ett negativt födelsenetto som rör sig från ca -80 per år till att

vara -125 år 2033. Förutom ett förväntat minskat antal födda barn så är befolkningen äldre vilket avspeglas i en svag ökning av antalet döda varje år. Flyttnettot beräknas vara positivt från +30 2024 för att sakta öka och vara ca +60 2033. Summan av dessa båda netton genererar med andra ord ett underskott varje år. Därmed är prognosen till 2027 en minskad befolkning motsvarande -250 personer. Utifrån dessa förutsättningar så sker befolkningsförändringar främst i de yngsta åldrarna och i de äldsta.

Faktisk befolkning i olika åldersgrupper år 2023 och prognos år 2024 – 2027, samt 2033

Ålder	2023	2024	2025	2026	2027	Förändring 2023-2027	Procent
0	245	247	243	239	236	-9	-4%
1-5	1 503	1 435	1 403	1 329	1 280	-223	-15%
6	294	332	302	341	315	21	7%
7-15	3 170	3 111	3 107	3 066	3 052	-118	-4%
16-18	938	985	1 018	1 066	1 073	135	14%
19	305	296	293	282	330	25	8%
20-24	1 279	1 288	1 287	1 294	1 281	2	0%
25-39	4 669	4 678	4 634	4 602	4 596	-73	-2%
40-59	6 671	6 585	6 510	6 460	6 417	-254	-4%
60-64	1 618	1 670	1 763	1 798	1 833	215	13%
65-79	4 788	4 721	4 671	4 630	4 594	-194	-4%
80-84	1 069	1 114	1 148	1 201	1 194	125	12%
85-89	560	584	613	625	684	124	22%
90-94	299	296	283	272	260	-39	-13%
95-w	90	92	96	106	103	13	14%
Summa	27 498	27 434	27 371	27 311	27 248	-250	

Tabell över befolkningsprognos utifrån olika åldersintervaller. Notera förändringarna bland yngre jämfört med äldre.

Tabellen ovan visar befolkningsutvecklingen enligt framtagna prognos för åren 2024 – 2027 för olika åldersgrupper. Prognosen visar att det kommer att ske en fortsatt minskning i åldersgruppen 0 – 5 år vilket motsvarar ca 13 % färre (232 stycken). Minskningen har en hög acceleration då det prognostiserade antalet födda barn ligger på ca 225–240 barn per år, det tillförs med andra ord färre barn varje år till åldersgruppen.

Även i åldersgruppen 6 - 15 år kommer en minskning att ske som motsvarar ca 3 % (97 stycken). En ökning kommer att ske i åldersgruppen 16 – 18 år som motsvarar en ökning med 14 % (135 stycken). Totalt inom åldern 0–18 år är minskningen 194 färre barn och ungdomar 2027.

I den arbetsföra åldern sker en förskjutning från 25–59 mot 60–64. Förenklat uttryckt ökar medelåldern något i den arbetsföra åldern. Rörelserna börjar främst vid 2028 och framåt.

Som tidigare noterats återfinns den största ökningen i åldersgruppen 80 år och äldre vilket motsvarar en ökning med ca 11 % i jämförelse med antalet äldre i denna grupp år 2023 (232 stycken). Ökningar fortsätter även framåt med cirka 400 personer fler i åldersgruppen år 2033.

Prognosens antaganden av in- och utflyttning, födda och döda år 2024 – 2033

Förändringstabell											
	2023	2024	2025	2026	2027	2028	2029	2030	2031	2032	2033
Inflyttning	1 063	1 092	1 092	1 093	1 095	1 098	1 102	1 107	1 111	1 115	1 119
Utflyttning	1 169	1 063	1 054	1 048	1 050	1 056	1 058	1 059	1 059	1 057	1 057
Flyttnetto	-106	29	37	45	45	43	44	47	52	58	62
Födda	245	244	239	235	232	230	228	227	227	226	226
Döda	318	337	339	340	343	344	347	348	350	351	353
Födelsenetto	-73	-93	-100	-105	-111	-114	-119	-121	-123	-125	-127
Folkmängd	27 498	27 446	27 394	27 344	27 288	27 229	27 169	27 113	27 062	27 017	26 977
Folkökning	-175	-52	-52	-50	-56	-59	-59	-56	-51	-44	-40

Tabell över prognos för in- och utflyttning samt födda och döda.

Prognosen för in och utflyttning redovisar ett positivt resultat framledes. Främst är det en ökad inflyttning som prognostiseras. Det lägre födelsetalet förväntas ligga kvar och pendla mellan 210–220 under nästkommande 10-årsperiod. Då kommunen har en större del äldre förväntas dödstalet stiga svagt men först framåt 2031, dessförinnan ligger talet relativt stabilt. Födelsenettots negativa netto kan inte vägas upp av flyttnettot under prognosperioden.

Sammanfataget mynnar detta ut i en succesiv minskning av befolkningen och därmed visar prognosen på att invånarantalet prognosticeras till att vara 650 färre invånare 2033. Notera det minskade barnafödandet samt det ökande antalet döda vilket ger en snabb förändring i födelsenettot.

Yngre åldrar

Åldersklasserna 0 – 5, 6 – 15 och 16 – 18 år

Prognosen visar på en minskning av antalet barn i åldersgruppen 0 – 5 år under de närmaste fyra åren. Minskningen beräknas uppgå till ca 230 barn färre barn inom åldersgrupp till år 2027 vilket motsvarar ca 13 % minskning jämfört med antalet barn år 2023. Den prognosticerade minskningen planar därefter ut med födelsetal runt 230 stycken år 2028–2033.

Befolkningsutvecklingen i yngre åldrar 2000 - 2023 och prognos 2024 – 2033

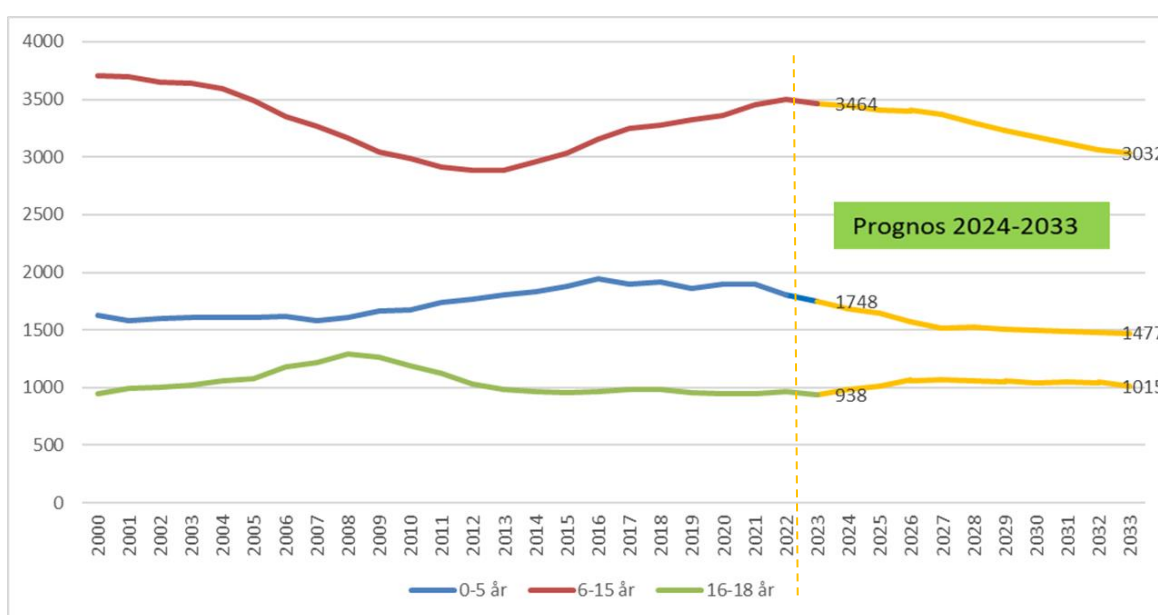


Diagram över utveckling i yngre åldrarna under perioden 2000–2033.

Minskningen i åldern 0–5 för med sig konsekvenser i grundskoleåldern 6–15 år som logiskt påbörjar sin minskning med viss fördröjning efter 0–5 år. Grundskoleåldersgruppen kommer till år 2027 beräknas ligga på 3054 (116 färre än 2023). Därefter sker en tilltagande minskning för att 2033 beräknas vara ca 540 färre i gruppen, motsvarande 15 %. I gymnasieåldern (16–18 år) sker en marginell prognostiserad ökning. Särskilt påverkas landsbygden i prognosen som tidigare haft stora barnkullar jämfört med 2022 och prognosen framåt.

Förvärvsarbetande och demografisk försörjningskvot

Åldersklassen 19 – 64 år

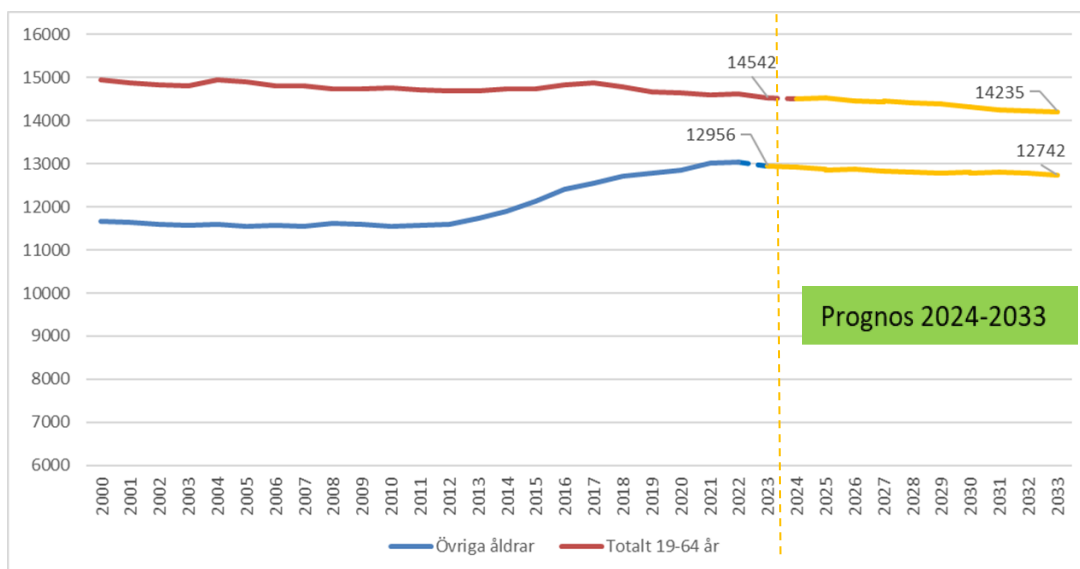


Diagram över utveckling av antalet personer i förvärvsarbetande ålder under perioden 2000–2033.

Åldersintervallet 19–64 år kallas för förvärvsarbetande ålder. Det är i den åldern majoritet av personer förväntas arbeta.

Fram till år 2027 förväntas marginellt färre antal i åldersklassen 19 - 64 år, enligt prognosen. Till 2033 ökar minskningen något. Antalet personer i förvärvsarbetande åldrar (19 - 64 år) beräknas minska från 14 542 år 2023 till 14 2228 år 2033, en minskning på cirka 300 personer (2 %).

Andelen i förvärvsarbetande åldrar uppgick år 2023 till cirka 53 % av den totala befolkningen i Vetlanda. Andelen förväntas i stort ligga stilla under prognosperioden och ligga kvar på 53 %.

Det finns förändringar inom åldersspannet men medelåldern för hela gruppen är i princip intakt under prognosperioden.

Antalet personer i icke-förvärvsarbetande åldrar, det vill säga yngre än 19 år och äldre än 64 år, antas vara relativt stilla till 2027 och därefter en viss minskning med totalt ca 350 personer till år 2033 (3 %). Tillsammans utgör dessa åldersgrupper (icke-förvärvsarbetande) 47 % av befolkningen år 2023 och ligger kvar på samma nivå 2033.

Minskningen av antalet personer i icke-förvärvsarbetande åldrar beror främst på

ett lägre födelsetal och en åldrande befolkning som innebär ett fortsatt negativt födelsenetto. Nedan visas ett diagram över hur de båda icke-förvärvsarbetande grupperna förändrats/ förändras under perioden 2000–2033.

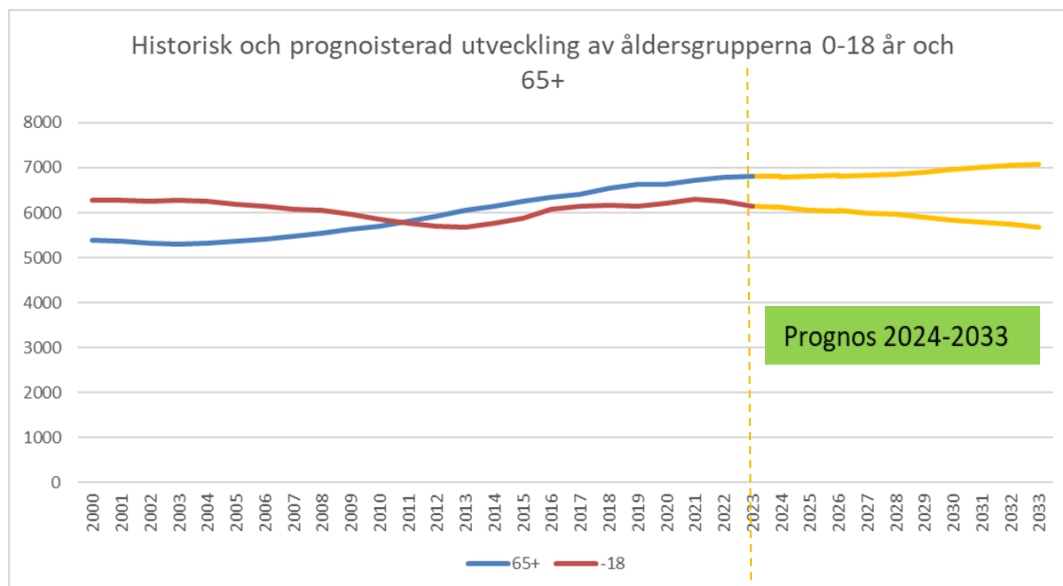


Diagram över utveckling av antalet personer i icke-förvärvsarbetande ålder under perioden 2000–2033. Gul linje är prognos.

Notera hur de olika grupperna förändras under åren och i prognosen. Från att börja med ett fler antal yngre under decenniets tio första år så uppstår först ett skifte dem emellan för att sedan följas åt uppåt 2015–2021 och därefter ta olika utvecklingar. Så även om gruppen fortsatt prognosteras utgöra 47 % av befolkningen år 2033 (samma som 2023) förändras grupperna i sig.

Demografisk försörjningskvot i Vetlanda Kommun jämfört med riket år 2010 – 2023 samt prognos 2024–2031

Demografisk försörjningskvot innebär hur många en person som är i den arbetsföra åldern, 20–64 år, behöver försörja utöver sig själv. Måttet är rent demografiskt och tar bara hänsyn till antalet personer i olika åldrar.

Antalet personer som i praktiken arbetar ingår inte i beräkningen. Det som är intressant nedan är hur Vetlanda ligger över riksnittet historiskt men också ökar "glappet" till riket allt efter att åren går. I klartext; personer i arbetsför ålder får enligt kvoten fler att försörja.

Historik	2010	2011	2012	2013	2014	2015	2016	2017	2018	2019	2020	2021	2022	2023
Vetlanda	83	84	83	84	85	86	87	88	90	91	92	93	93	93
Riket	71	72	72	73	73	74	75	75	76	76	77	77	77	77

Prognos	2024	2025	2026	2027	2028	2029	2030	2031
Vetlanda	93	93	94	94	94	94	95	95
Riket	77	77	77	77	77	78	78	79

Tabell över den demografiska försörjningskvoten i riket och i Vetlanda. Den översta tabellen är historiska data för 2010–2023 och den undre visar prognosen för 2024–2031.

Att Vetlandas försörjningskvot ligger på en hög nivå hänger samman med kommunens åldersstruktur som har fler äldre personer som bor i kommunen jämfört med riket. Lägg därtill att prognosen visar på ett minskat antal födda barn framledes. Prognosen visar en svag uppgång av försörjningskvoten.

Äldre åldrar

Åldersklasserna 65 – 79 år och 80 +

Åldersgruppen 65 - 79 år, *de yngre pensionärerna*, har i Vetlanda ökat sedan 2007 för att stabilisera sig 2021. Därefter påbörjas en minskning fram till 2028 (cirka 200 färre) för att sedan åter svagt vända uppåt. 2033 är gruppen ungefär 140 stycken färre än 2023 (4645 stycken jämfört med 4788 stycken år 2023).

De äldre pensionärerna, 80+, som berördes i inledningen har en mer konsekvent ökning. Ökningen tar sin början runt 2021 och bryts inte under hela prognosperioden fram till 2033. 2023 bestod gruppen av 2018 personer och år 2033 förväntas den vara 2426 personer (en ökning med 20 %, ca 400 personer). Ökningen går snabbt fram till 2027 då gruppen blir ca 220 personer fler.

Medelåldern i Sverige för brukare på särskilt boende är 85,5 år och cirka 14 % av 80+ bor på särskilt boende nationellt sett. Vetlanda följer detta mönster relativt väl, cirka 15 % av 80+ återfinns på särskilt boende. En ökning med 220 personer fram till 2027 personer inom tre år innebär rent teoretiskt ett ökat behov av särskilt boendeplatser, i ovanstående räkneexempel motsvarande 33 platser³. Noteras kan att redan 2028 blir det ytterligare 100 fler i aktuell åldersgrupp.

Befolkningsutvecklingen 2000 – 2023 och prognos 2024 – 2033 i åldersgrupperna 65 - 79 och 80+

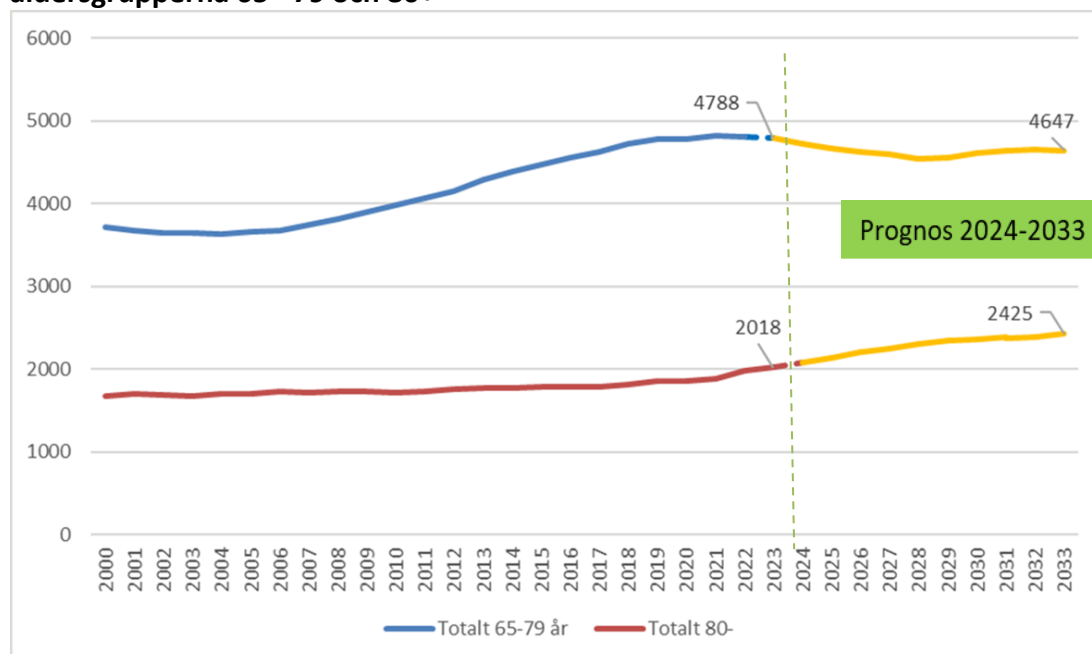


Diagram över av antalet personer i ålder 65–79 och 80+ under perioden 2000–2033

³ 15 % av 220 stycken fler 80+= 33 stycken.

Förutsättningar

Kommunprognosen tas fram med hjälp av antaganden om inflyttningen och utflyttningens storlek, fruktsamhetstal och dödsrisker. Flyttnettot, det vill säga inflyttning minus utflyttning, antas vara positivt under hela prognosperioden.

In- och utflyttning

Flyttningsöverskott i Vetlanda kommun år 2000 – 2023 och prognos år 2024–2033

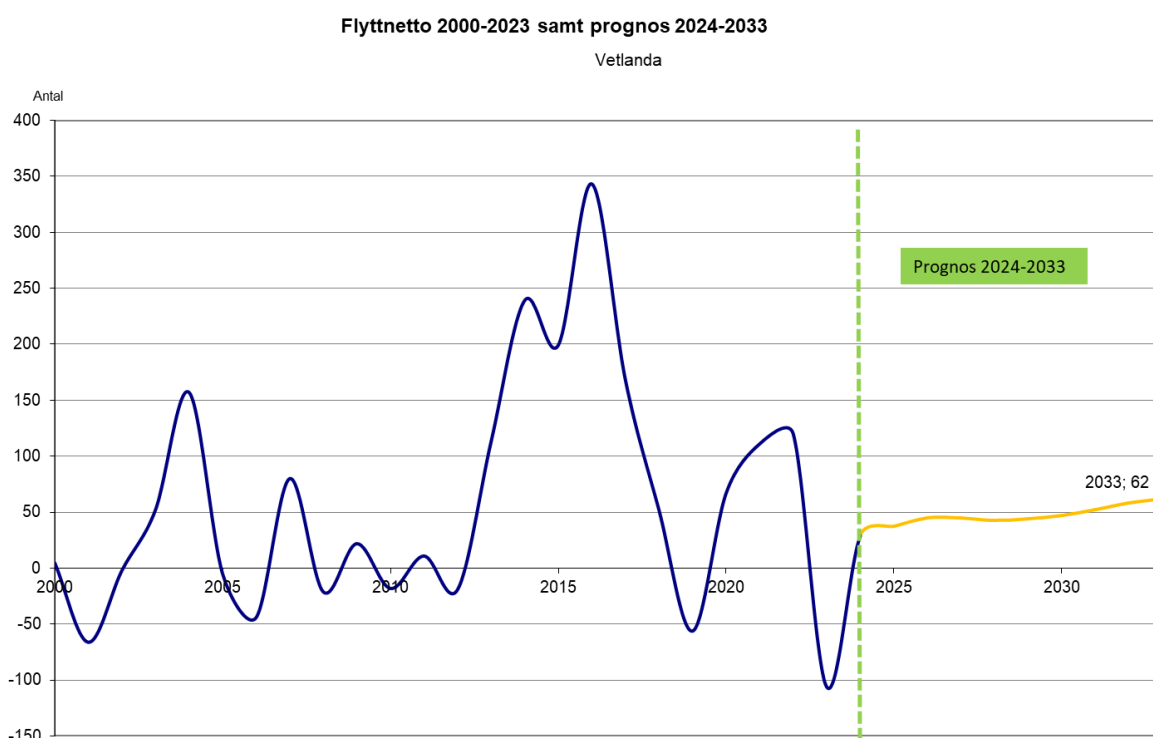


Diagram över utveckling av flyttnettot under perioden 2000–2033.

Antaganden i prognosen utgår från att det kommer att flytta in cirka 50 personer fler jämfört med antalet som flyttar från kommunen respektive år fram till år 2033. En ytterligare ökning kan noteras i slutet av prognosperioden. Det prognostiserade plusnettot år 2033 är därför 62 stycken.

Flyttningar (Inklusive in- och utvandring) till och från Vetlanda kommun uppdelat på ålder år 2023 uttryckt i antal

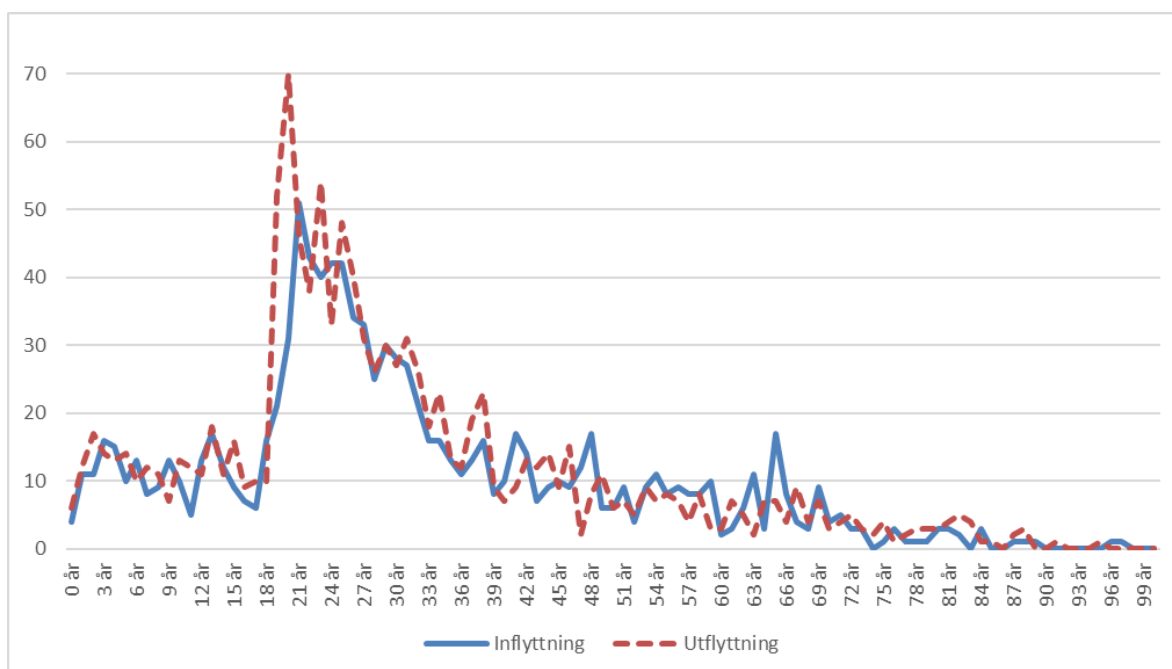


Diagram över in och utflyttning per 1-års åldersklasser för 2023.

Omsättningen är som störst i åldern 18–25 år. Här visas också en övervikt av utflyttning. Höga inflyttningsvärden ses mellan 21–30 år. Inflyttning med ett positivt netto uppstår till viss del i åldern 40–49 år. Totalt flyttnetto blev -106 för 2023. Främst uppstår ett minusnetto avseende flyttar till övriga riket (exklusive länet).

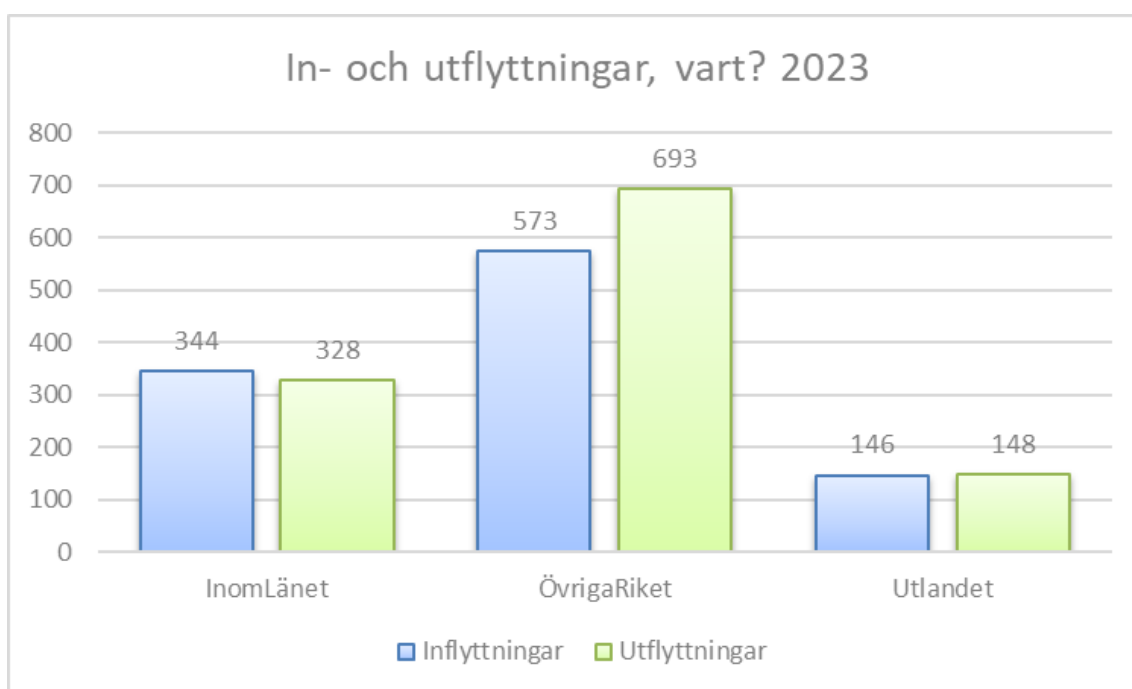


Diagram över vart ifrån och till personer flyttat avseende Vetlanda kommun 2023.

Flyttrörelser inom länet är främst inom Höglandet (Nässjö, Eksjö och Sävsjö⁴) och Jönköping. Växjö och Göteborg är de av de större städerna med tydligast utflyttning. Hultsfred och Växjö är de främsta utanför länet avseende inflyttning.

Födelsenetto och fruktsamhetstal

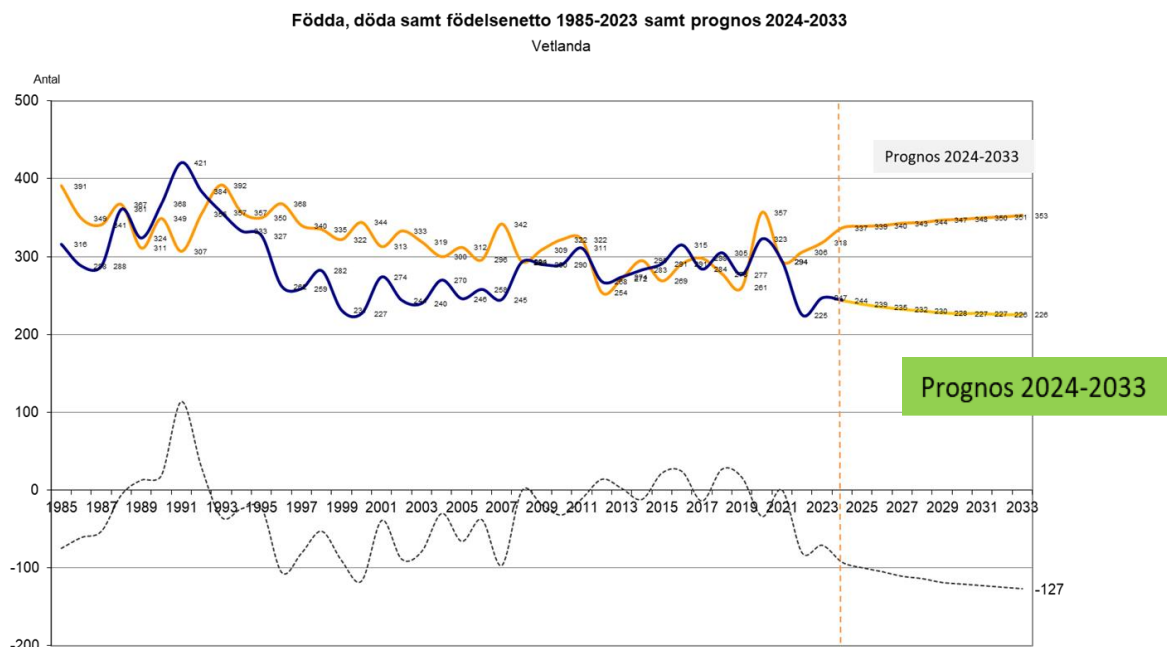


Diagram över levande födda och döda under perioden 1985–2023. Samt prognos för nästkommande 10 år. Den streckade linjen visar födelsenettot, blå linje visar antal födda och orange visar antal döda.

Historiskt sett har Vetlanda haft ett negativt födelsenetto⁵ med några få undantag. Det antas i prognosen att antalet födda kommer ligga på en nivå runt 230 under nästkommande 10 år. Nivåer som kan skönjas vid millennieskiftet. Samtidigt så ligger antal döda på en mer stabil ökande nivå ca 3340. Enligt prognosen blir det därför ett negativt födelsenetto motsvarande cirka 100 per år. Det totala nettot bärs upp av ett positivt flyttnetto, om än inte helt.

⁴ Både avseende in och utflyttning

⁵ Antal födda minus antal döda= födelsenetto

Fruksamhet

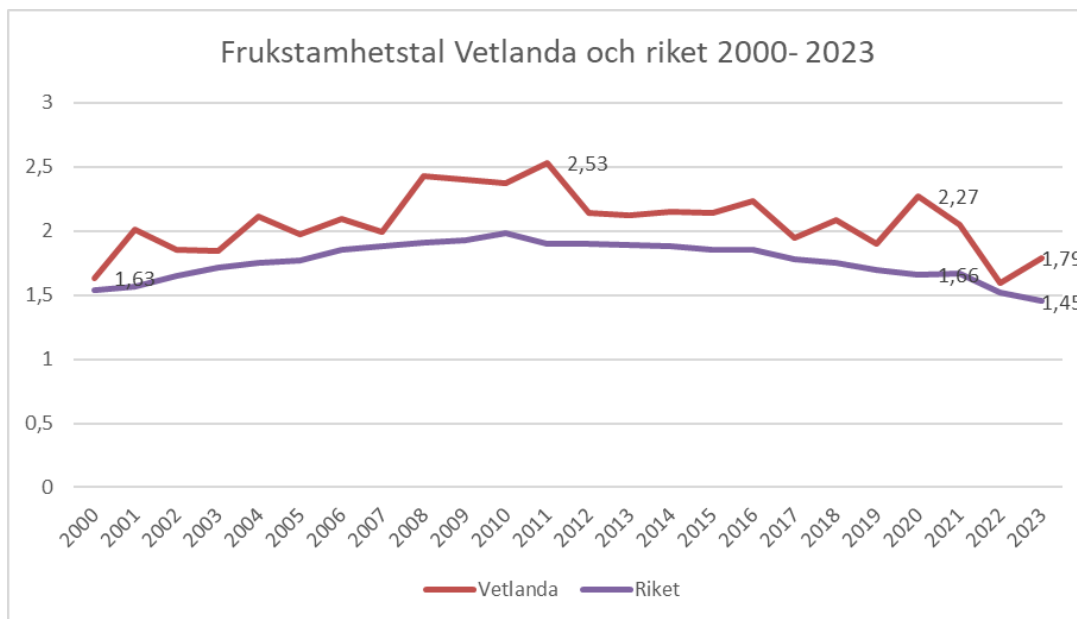


Diagram över summerad fruktsamhetstal. Vetlanda jämfört med riksnitt, 2000–2023.

Den summerade fruktsamheten⁶ i Vetlanda ligger högre än riksnittet historiskt sett. Under 2023 föddes i genomsnitt 1,79 barn per kvinna vilket är något högre än den låga noteringen 2022 (1,54). Bortsett från en högre notering 2020 så ses en sjunkande trend sedan 2015. Vetlanda har sedan 2000 legat över riksnittet men som kan noteras nedan så minskar skillnaden under senaste åren (bortsett från 2020 och 2023). Nationellt är det historiskt låga nivåer.

⁶ Det summerade fruktsamhetstalet är ett mått för att mäta benägenheten att föda barn ett visst år eller en viss period. Summerad fruktsamhet är ett mått som anger det antal barn en fiktiv kvinna skulle få under hela sin reproduktiva period om benägenheten i olika åldrar att få barn förblev densamma som under det år för vilket beräkningen görs. (Källa: SCB)

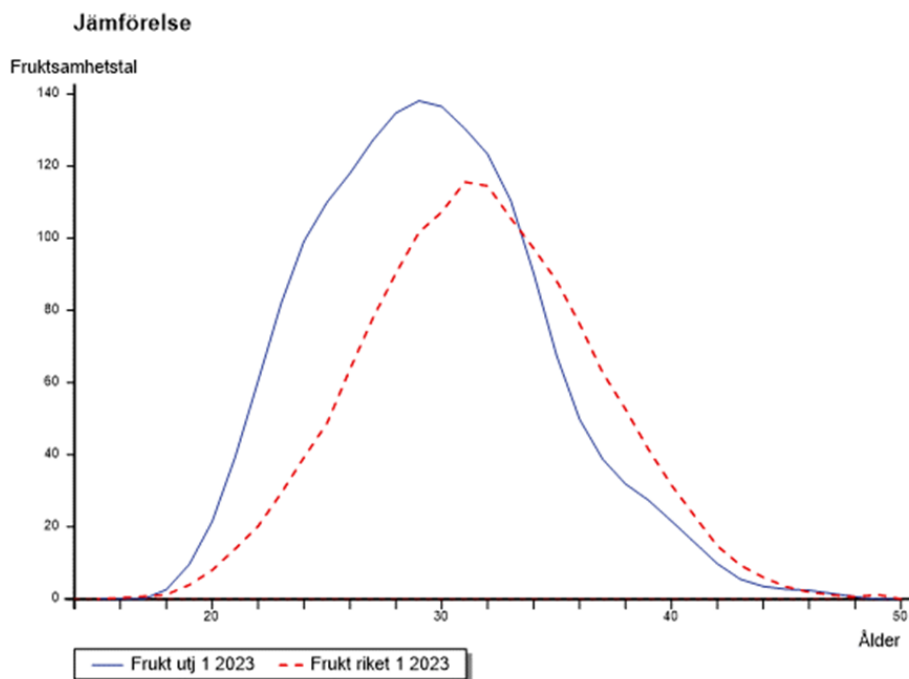


Diagram över fruktsamhetstal i Vetlanda jämfört med riket. Ju högre värde i diagrammet, desto högre sannolikhet att kvinnan får barn. Blå, heldragen linje visar Vetlanda och röd, streckad linje visar riket.

Fruksamhetstalen utifrån ålder i Vetlanda beräknas högre än i riket. Dels sker födslar i yngre ålder och i större omfattning (notera differensen i åldern 20 till 30 år).

Antal kvinnor i Vetlanda kommun i åldern 20 - 55 år under åren 1985 – 2023 och prognos 2024 – 2033

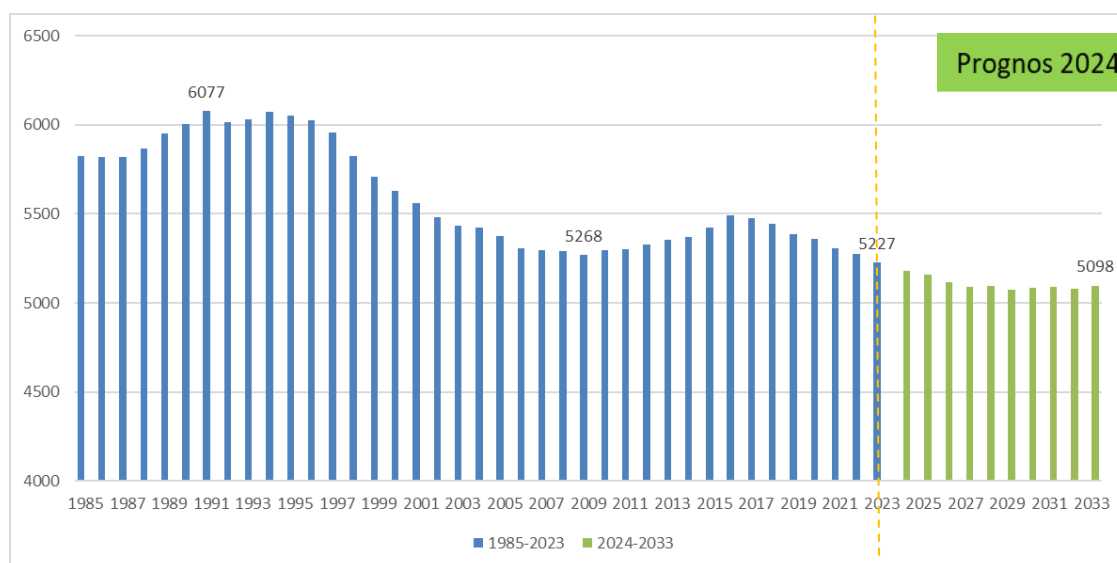


Diagram över utveckling av antalet kvinnor i åldern 20–55 år under perioden 1985–2033.

I ett längre perspektiv som ovan syns hur prognosen visar på ett lågt antal kvinnor i ålder 20–55 i Vetlanda.

Eftersom prognosen visar på att antal kvinnor i barnafödande åldrar kommer att relativt stabilt under senare delen prognosperioden så innebär detta att antalet barn som är 0 år också förväntas vara relativt stabilt.